



זכרון יעקב – הפנינה שעל ההר

"למי שייכים כספי היטל הטמנה"
או איך עושים את זה נכון"

22/02/2023

זיו דשא – ראש המועצה המקומית זכרון יעקב

חבר בהנהלת מש"מ ויו"ר הוועדה להגנת הסביבה, חבר מועצת הגנים הבוטנים וחבר (לשעבר) בקרן הניקיון

שנות ציונות

זכרון יעקב - רקע כללי 140

מושבה שנוסדה לפני 140 שנה
והתפתחה לישוב עירוני למחצה



כ-24,000 תושבים



שטח שיפוט כ-32,000 דונם, כ-
8,500 דונם אורבני/מובנה.



ארנונה: 70% מגורים, 30%
מסחרי/תעסוקה



זכרון יעקב - רקע כללי 140 שנות ציונות

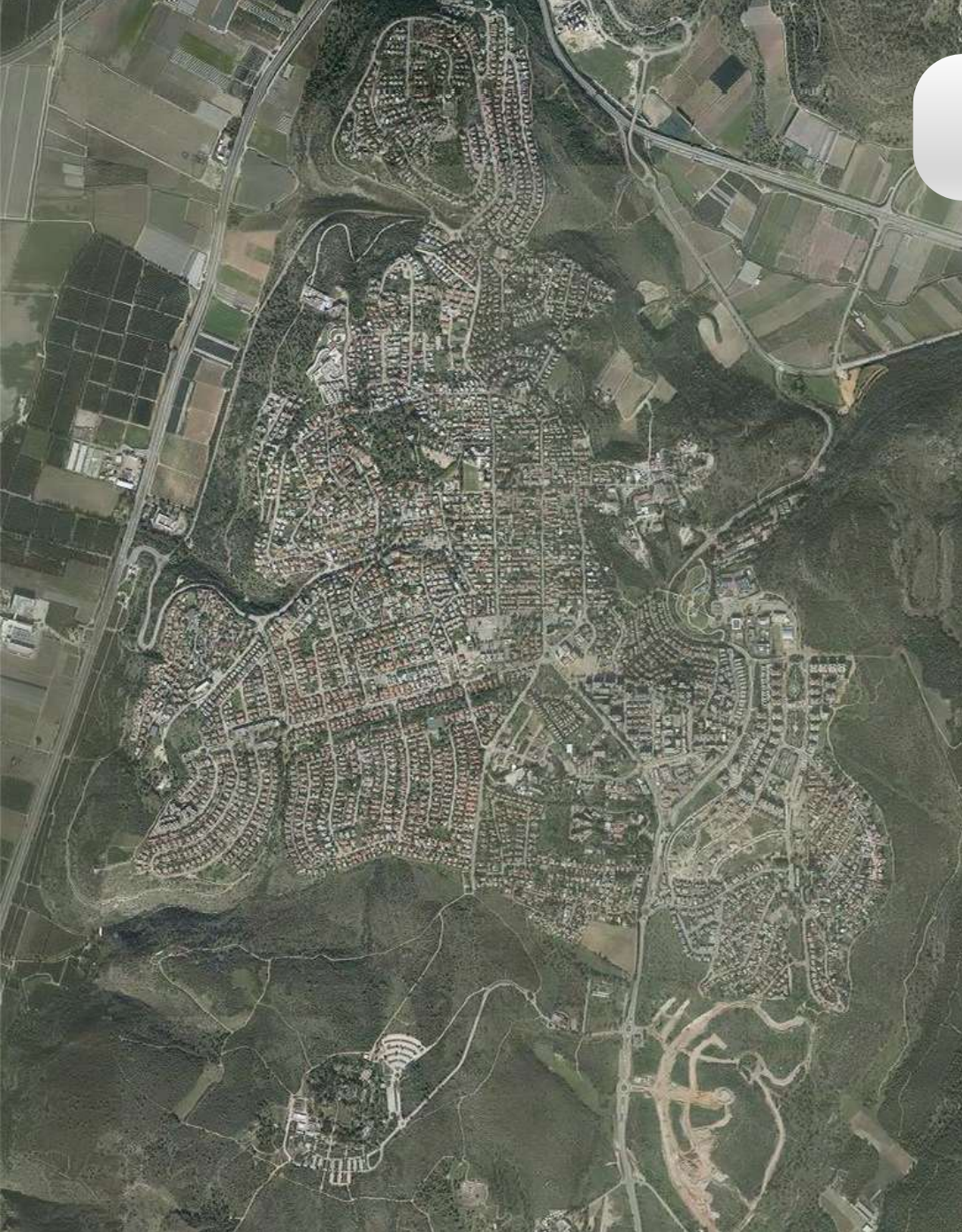
מדד סוציאקונומי 8 (לצד שכונות
מוחלשות)



מודל בניהול ישוב בר קיימא



מובילים בתחום הקיימות
(הפרדת זרמים, מתקני קצה,
חינוך סביבתי)





למי שייכים כספי היטל ההטמנה

פשוט מאוד <<< לציבור ולסביבה

ומה עושים איתם?

אנחנו לפני אסון סביבתי



ומה עושים עם כספי היטל הטמנה



קופה
קטנה של
האוצר

חינוך
סביבתי

פעילות
משרד
הגנ"ס

גופים
ירוקים

מתקנים



מי השותפים

ממשלה , רמ"י , מנהל תכנון

שלטון מקומי

ציבור



מה החסמים

אין גוף אופרטיבי מתכלל

חוסר בזמינות שטחים למתקנים

חוסר במדיניות קבועה

שיתוף פעולה



אז מה עושים ?



חומרי גלם
לא פסולת

עצירת האלמת הקרן ע"י משרד הפנים

הקמת מנהלת להקמת מתקנים (בדומה למנהלת מים
וביוב)

שינוי שיטת קולות קוראים למודל תמיכה



אז איך עושים את זה נכון

מועצה מקומית
זכרון יעקב

140
לזכרון יעקב
140th Anniversary
of Zichron Ya'akov

מושב
נקייה

הרפורמה!
החל מ-7.8.22
פינוי גרוטאות

ביום א' באבד - בכל רחבי היישוב!
רפורמה בפינוי גרוטאות וגזם

מצאת השבת ועד לשעה 08:00 בבוקר יום ראשון



מועצה מקומית
זכרון יעקב

שינוי במועדי פינוי
פסולת, גזם וגרוטאות

בזכרון יעקב מפרידים גרוטאות מגזם

א	ב	ג	ד	ה	ו	נוה הברון
🗑️	🗑️			🗑️	🗑️	שמורה + ששת הימים + טרומפלדור עליון
		🍃		🗑️	🗑️	לב המושבה
	🗑️			🗑️	🗑️	גבעת עדן
	🗑️			🗑️	🗑️	וילות בחורש
	🗑️			🗑️	🗑️	שיכון צפוני
	🗑️		🍃	🗑️	🗑️	מערב המושבה
	🗑️		🍃	🗑️	🗑️	שכונת התימנים
🗑️		🍃	🗑️		🗑️	שכונת יעקב
🗑️	🍃		🗑️		🗑️	נווה שרת
🗑️	🍃		🗑️		🗑️	נווה רמז
🗑️	🍃		🗑️		🗑️	חלומות זכרון
🗑️	🍃		🗑️		🗑️	מול היקב
🗑️	🍃		🗑️		🗑️	רמת צבי

🗑️ פסולת יבשה 🍃 פסולת רטובה 🗑️ גזם 🗑️ גרוטאות
 • מוציאים גזם נקי בלבד בימי הפינוי, מהשעה 9:00 יום לפני מועד הפינוי ועד השעה 7:00 למחרת.
 • פסולת רטובה ומידע על ימי הפינוי באתר המועצה המקומית ומוקד 106 • העבר על ההנחיות יקנס כקבוע בחוק

או גלרפא אלג'!

04 639 1555 / חמ"ר / 100000



קיימות - אפשרי, מעשי, קהילתי



תודה